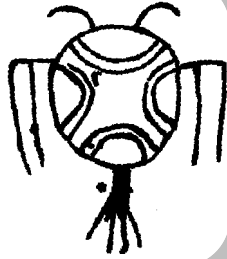


INTERNATIONAL NEWSLETTER ON ROCK ART

N° 50 - 2008

Gravure,
Helan Shan,
Ningxia, Chine

Petroglyph,
Helan Shan,
Ningxia, China



INORA

Comité International d'Art Rupestre (CAR - ICOMOS)

Union Internationale des Sciences Préhistoriques - Protohistoriques
(UISPP Commission 9 : Art Préhistorique)

International Federation of Rock Art Organisations (IFRAO)

Association pour le Rayonnement de l'Art Pariétal Européen (ARAPE)

N° ISSN : 1022 -3282

11, rue du Fourcat, 09000 FOIX (France)

France : Tél. 05 61 65 01 82 - Fax. 05 61 65 35 73

Etranger : Tél. + 33 5 61 65 01 82 - Fax. + 33 5 61 65 35 73

email : j.clottes@wanadoo.fr

Responsable de la publication - *Editor* : Dr. Jean CLOTTE

LETTRE INTERNATIONALE D'INFORMATIONS SUR L'ART RUPESTRE

SOMMAIRE

Découvertes	2 Discoveries
Conservation	8 Conservation
Divers	12 Divers
Livres	30 Books

ÉDITORIAL

Voici venu le numéro 50 d'INORA ! Depuis ses tout débuts en 1992, nous avons régulièrement publié trois fascicules par an, selon la même formule : 32 pages illustrées de photos en noir et blanc, de cartes et de dessins, avec tous les textes en français et en anglais.

Les principes de base furent exposés dans le n° 1 : essentiellement, servir de liaison entre les chercheurs en art rupestre dans le monde entier et couvrir le plus large éventail possible, sur le plan géographique, chronologique et culturel ; ne pas pénaliser les chercheurs qui vivent et travaillent dans des pays en voie de développement ou à monnaies non convertibles : le service d'INORA leur est donc fait gratuitement ; servir de véritable lettre d'information et ne pas être une nouvelle revue spécialisée ; traiter des questions suivantes, dont la liste n'est pas limitative (d'où la rubrique « Divers ») : découvertes et travaux récents ; problèmes de conservation ; techniques ; tribune déontologique ; bilans sur l'art rupestre d'un pays ou d'une vaste région ; annonces et comptes rendus de réunions spécialisées ; annonces et comptes rendus succincts de livres récents. Tous ces principes ont été suivis à la lettre.

Actuellement, INORA est diffusé dans 108 pays, sur les cinq continents, et remplit donc le rôle de liaison et d'information qui lui avait été assigné. Nous remercions nos collègues qui nous envoient régulièrement leurs contributions et sans lesquels notre entreprise aurait été vouée à l'échec, ainsi que nos souscripteurs qui permettent à la revue de paraître.

Nos remerciements vont également au ministère de la Culture (Direction de l'Architecture et du Patrimoine, SDARCHETIS et Direction régionale des Affaires culturelles) et au Département de l'Ariège pour l'aide financière

EDITORIAL

INORA is at number 50! Since the beginning in 1992, we have regularly published three yearly issues, always in the same format: 32 printed pages, illustrated with black and white photos, maps and drawings and all texts in both French and English.

The essential principles were explained in Issue 1: basically to act as a liaison for rock art researchers world-wide and to cover as much ground as possible geographically, chronologically and culturally; not to penalise researchers living and working in developing countries or in countries with non-convertible currencies: they therefore receive INORA for free; to be a genuine information letter and not another specialised journal; to deal with the following questions, the list is not exhaustive (hence the section "Other"): finds and recent work; preservation problems, techniques; a forum of practice and principles; surveys of rock art in a country or in a large region; announcements and reports on specialised meetings and conferences; announcements and short reviews of recent books. All these principles have been followed to the letter.

At present INORA appears in 108 countries over the five continents and thus fulfils its designated role of point of liaison and information. We thank the colleagues who regularly send their contributions and without whom our enterprise would have been doomed to failure, as well as our subscribers who enable our review to appear.

We also must thank the Ministère de la Culture (Direction de l'Architecture et du Patrimoine, SDARCHETIS and the Direction Régionale des Affaires Culturelles) and the Department of the Ariège for their financial aid

Publié avec le concours de : *Published with the help of :*

Ministère de la Culture (Direction de l'Architecture et du Patrimoine, Direction Régionale des Affaires Culturelles)
Conseil Général de l'Ariège

qu'ils nous apportent depuis les débuts et sans lesquelles notre publication ne saurait survivre.

Enfin, signalons qu'à partir de ce numéro 50 INORA change d'imprimeur. M. Roger Guillemin, de l'Imprimerie Nuance, a pris sa retraite, mais il continue de nous apporter son aide précieuse et efficace, désormais bénévolement. Pour la première fois, nous publions quelques photographies en couleur. C'est un essai et un progrès que nous espérons poursuivre.

Continuez à nous aider en diffusant INORA, en obtenant des souscriptions et des aides et en nous faisant parvenir vos informations et vos contributions, afin que le travail entrepris se poursuive pour la meilleure connaissance, gestion et protection de l'art rupestre.

DÉCOUVERTE

LES SIGNES DE TYPE CHAUVET

En 2004, nous avons entrepris l'étude du grand panneau orné de la paroi droite dans la salle du Fond de la grotte Chauvet (Ardèche) (fig. 1). Ce panneau est immédiatement superposé à l'entrée surbaissée de la galerie du Belvédère. Le relevé et l'étude du panneau ont été menés à bien en 2005 et 2006. Une étude spéciale leur sera consacrée.

Après achèvement de ces travaux, nous avons photographié les parois couvertes de griffades d'ours immédiatement à droite et à gauche du panneau étudié. Lors de l'examen de ces photographies numériques, nous eûmes la surprise de découvrir des traits gravés parmi les griffades, à quelques mètres sur la droite. Leur agrandissement révéla immédiatement qu'il s'agissait de signes en forme de deux demi-cercles jointifs, un peu comme un W aux bords inférieurs arrondis. D'autres étaient coupés par la photo. Il fallait revenir dans la grotte et revoir ces signes. Finalement, outre deux triangles gravés, nous en avons découvert six en tout appartenant au même type (fig. 2). Nous les avons appelés « signes de type Chauvet ».

Un renforcement de la paroi renferme un groupe de cinq de ces signes à deux lobes. Vus de loin, ils paraissent constituer un ensemble, malgré leur disposition sur quatre plans de paroi (fig. 3).



Fig. 1. Localisation des signes de type Chauvet dans la grotte. 1. Paroi droite de la salle du Fond ; 2. Le mammouth de la Sacristie ; 3. Le pendant du Renne dans la salle du Crâne ; 4. Les retombées de voûte de la salle Hillaire ; 5. Le panneau des Mains positives. Topographie Y. Le Guillou et F. Maksud.

from the beginning and without which our publication would not have survived.

Finally, from this number 50, INORA is changing printer. M. Roger Guillemin of Imprimerie Nuance has retired, but now continues to provide us with his vital and highly effective help on a voluntary basis. For the first time we publish some colour photographs. This is a trial and a development that we hope to continue.

Please carry on helping us by distributing INORA, by obtaining subscriptions, grants and help and by sending us your information, news and contributions, so that our work for the better knowledge, management and protection of rock art continues.

Jean CLOTTE

DISCOVERIES

CHAUVET-TYPE SIGNS

In 2004 we undertook the study of the right hand wall in the Salle du Fond of the Chauvet Cave (Ardèche) (Fig. 1). This panel is immediately above the low entrance to the Galerie du Belvédère. The copying and study of the panel were brought to fruition in 2005 and 2006. They will be the object of a special study.

After this work was finished, we photographed the walls covered with the marks of cave bear claws immediately to the right and left of the panel studied. When these digital photographs were closely examined we were surprised to discover engraved lines among the claw marks, a few meters to the right of the panel. Enlargement at once showed that the lines were signs in the shape of two joined-up semi-circles, looking a little like a W with rounded lower edges. Others were cut by the photograph. A return to the cave to re-examine these signs was necessary. Finally, apart from two engraved triangles, we discovered six signs of the same type in total (Fig. 2). We have named them "Chauvet-type signs".

A recess in the wall contains a group of five of these two-lobed signs. Seen from a distance, they seem to make up a group, in spite of their spacing over four areas of the wall (Fig. 3). Signs 1 to 4

Fig. 1. Placing of the Chauvet-type signs in the cave. 1. Right wall of the Salle du Fond. 2. The Sacristie mammoth. 3. The Pendant du Renne in the Salle du Crâne. 4. The lower parts of the vault of the Salle Hillaire. 5. Panneau des Mains positives. Topographie Y. Le Guillou and F. Maksud.