

ERRATUM

Dans le dernier *INORA* (n°20, 1998), les noms des auteurs de l'article «Découvertes d'art pariétal paléolithique dans la Grotte de El Pendo (Camargo, Cantabria, Espagne)» ont malencontreusement été omis. Il s'agissait de nos collègues Ramón MONTES BARQUIN (Museo de Altamira) et Juan SANGUINO GONZALES (Universidad Complutense de Madrid). Nous leur présentons toutes nos excuses.

In the latest issue of INORA (20, 1998), the names of the authors of the article «Paleolithic parietal art finds in the El Pendo Cave (Camargo, Cantabria, Spain)» have most unfortunately been omitted. We apologize to our colleagues, Ramón MONTES BARQUIN (Museo de Altamira) and Juan SANGUINO GONZALES (Universidad Complutense de Madrid).

TECHNIQUES

LA GRANDE GROTTÉ D'ARCY-SUR-CURE (YONNE, FRANCE). DE NOUVELLES DÉCOUVERTES PAR AMINCISSEMENT DE LA CALCITE

Les peintures, découvertes depuis 1991 dans la Grande Grotte d'Arcy-sur-Cure, sont de conservation médiocre et leur identification nécessite souvent le recours à des techniques spécifiques, notamment celle de la photographie aux infra-rouges. Jusqu'à présent, plus de 130 unités graphiques peintes dont certaines sont masquées par de la calcite blanche, ont été reconnues. Il subsiste toutefois des traces qui ne sont pas encore déterminables, car le concrétionnement qui les couvre est trop épais pour permettre l'obtention d'une image cohérente.

L'étude des parois a mis en évidence une discontinuité des dépôts de calcite. Un premier film jaunâtre s'est déposé sur les peintures et a ensuite été recouvert de calcite blanche grumeleuse, épaisse parfois de plusieurs millimètres. Ces formations carbonatées, constituées par deux couches non solides et de texture différente, ont permis de proposer un projet d'amincissement du concrétionnement supérieur. Les traitements chimiques pour ramollir la couche de calcite s'étant avérés inefficaces, un moyen mécanique consistant à abraser la surface avec une fraise diamantée a été adopté. Cette méthode novatrice, mise en œuvre pour la première fois en 1997, a donné des résultats



Fig. 1. Ours avant traitement (Cliché D. Baffier).

Fig. 1. Bear before treatment (photo D. Baffier).



Fig. 2. Le même ours à l'ocre rouge de 65 cm de long, Corniche ouest de la Salle des Vagues (Cl. M. Hardy, coll. La Varende), après traitement.

Fig. 2 The same bear in red ochre 65 cm long, West Corniche of the Hall of waves (Ph. M. Hardy, coll. La Varende), after treatment.

THE GRANDE GROTTÉ AT ARCY-SUR-CURE (YONNE, FRANCE). NEW DISCOVERIES BY THINNING CALCITE

Paintings found since 1991 in the Grande Grotte at Arcy-sur-Cure are in a poor state of conservation and their identification often requires specific techniques, in particular that of infrared photography. Up to the present over 130 individual paintings, some masked by white calcite have been noted. There are however lines that are not yet decipherable as the concretions covering them are too thick to allow a clear enough image.

A study of the walls showed discontinuities in the calcite deposits. A first yellowish film forms on the paintings and this is later covered by gritty white calcite, sometimes several millimetres thick. These carbonate formations made up of two independent layers of different textures, make it possible to propose the thinning of the upper concretion. Chemical treatments to soften the calcite layer proving ineffective, mechanical means involving the abrasion of the surface with a diamond-tipped drill were adopted. This new method, put into operation for the first time in 1997 has given very positive results. A long and meticulous treatment, guided by infrared recordings was carried out on the West

tres concluants. Ce traitement, long et méticuleux, guidé par les enregistrements infra-rouges, a concerné la Corniche ouest et le plafond de la Mezzanine orientale de la Salle des Vagues. Quatre mammoth, un ours et un ensemble de signes ont ainsi été libérés de leur gangue calcaire et apparaissent dans un état de fraîcheur remarquable. Poursuivi en 1999, ce programme permettra de restituer une frise bien conservée d'une dizaine de mètres de long composée de signes et d'au moins 7 mammoth, 2 ours et 3 cervidés.

Cette intervention originale, à la fois sur le plan technique et méthodologique, permet, outre la découverte de nouvelles représentations, l'étude du graphisme et du style propre à cette grotte, étude qui ne pouvait, jusqu'à présent, être menée que de façon partielle. Certaines caractéristiques du tracé de contour des mammoth dégagés démontrent l'homogénéité de certaines peintures rouges de la Salle des Vagues qui paraissent être de la même main ou tout au moins avoir été peintes par des artistes partageant les mêmes conventions graphiques.

L'amincissement de la calcite, tout en respectant la protection des peintures, participe donc de manière incontestable à leur étude et donne une nouvelle existence à ce grand sanctuaire mutilé.

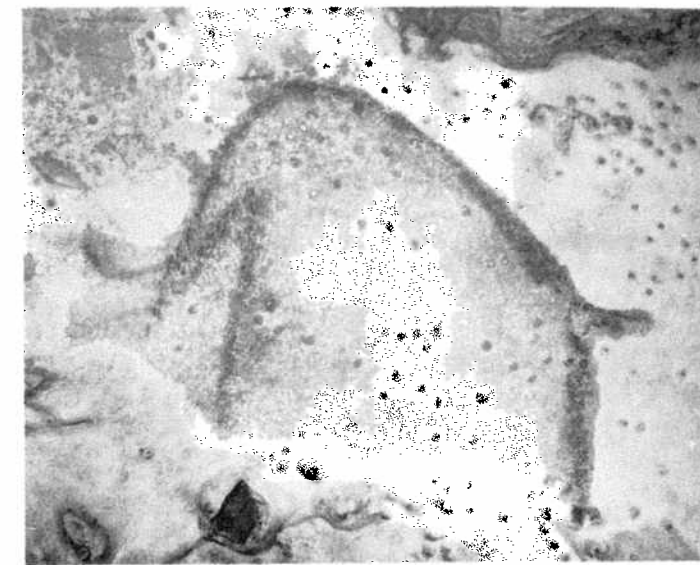


Fig. 3. Mammoth à l'ocre rouge de 64 cm de long, plafond de la Mezzanine orientale (Cl. M. Girard, coll. La Varende).

Fig. 3. Mammoth in red ochre, 64 cm long, ceiling of the East Mezzanine (Ph. M. Girard, coll. La Varende).

This approach, original in both technical and methodological terms enables, apart from finding new representations, a study of the cave's particular graphics and style, until now only carried out in a partial fashion. Certain characteristics of the contours of the newly emerged mammoth show the homogeneity of certain red paintings in the Hall of Waves that seem to be by the same hand or at least to have been painted by artists sharing the same graphic conventions.

The thinning of calcite, while protecting the paintings, incontestably helps in their study and gives life to a mutilated major site.

**Dominique BAFFIER¹, Eudald GUILLAMET²,
Javier CHILLIDA³, Michel GIRARD⁴,
Maurice HARDY⁵ et Jacques BRUNET⁶**

1. E.P. 1730, CNRS, M.A.E., 21, allée de l'Université, 92023 Nanterre Cedex - 2. Restaurateur de peintures murales, Prada Casadet, Andorre
3. Restaurateur de peintures murales, Miraconcha, Espagne - 4. CRA/CNRS, Nanterre - 5. E.P. 1730, CNRS, Nanterre - 6. L.R.M.H., Champs-sur-Marne

RÉUNION - ANNONCE

MEETING - ANNOUNCEMENT

Congreso Internacional de Arte Rupestre Europeo (24-27 Nov. 1999), Vigo (Espagne)

Un Congrès International d'Art Rupestre Européen aura lieu du 24 au 27 Novembre 1999, à Vigo (Espagne). Quatre thèmes principaux seront à l'ordre du jour : 1. Récentes voies de recherche. 2. Significations, interprétations, relations. 3. Conservation de l'art rupestre. 4. Rentabilité sociale de l'art rupestre. Pour tous renseignements et pré-inscriptions, s'adresser à : Congreso Internacional de Arte Rupestre, Museo Municipal «Quiñones de León», Parque de Castrelos s/n, 36213 VIGO (Espagne). Fax : (34) 986 23 93 72.

An International Congress on European Rock Art will take place from November 24th to 27th 1999 at Vigo (Spain). Four main themes will be dealt with : 1. Latest ways of research. 2. Meanings, interpretations, relations. 3. Preservation of rock art. 4. Social importance of rock art. For all information and pre-inscriptions, get in touch with : Congreso Internacional de Arte Rupestre, Museo Municipal «Quiñones de León», Parque de Castrelos s/n, 36213 VIGO (Spain). Fax : (34) 986 23 93 72.